



MANUAL DE USUARIO

**EC-VP-1100A
Terminal Punto de Venta
Android POS**

ÍNDICE

Resumen

1. INFORMACIÓN	3
2. DECLARACIÓN DE COMPATIBILIDAD ELECTROMAGNÉTICA	4
3. ESPECIFICACIONES	5
4. GUÍA DE INSTALACIÓN	6-8
4.1 Ilustración	6
4.2 Botón de encendido/apagado	7
4.3 Panel posterior de conexiones I/O	8
5. INICIO	9
5.1 Desempaque	9
6. DETECCIÓN DE FALLAS	10
6.1. Falla eléctrica	10
6.2. Falla de encendido	10
6.3. Falla de Red/LAN	10
7. MANTENIMIENTO	10
8. GARANTÍA	11

Resumen

Gracias por comprar la terminal Punto de venta (POS) Android EC-VP-1100A POS. Estamos comprometidos a utilizar la tecnología más avanzada y proporcionar un mejor servicio postventa continuamente. Lea este manual de usuario antes de proceder con la instalación del sistema.

Nota: El contenido de este manual está sujeto a cambios sin previo aviso.

1. Información de seguridad

- Asegúrese de que el voltaje sea el apropiado y que la conexión a tierra de la toma de corriente funcione correctamente antes de enchufarlo.
- Durante una tormenta eléctrica, desconecte el cable de red, el cable de alimentación eléctrica y cualquier otra conexión.
- Apague el equipo antes de conectar cualquier otro dispositivo a la terminal (a excepción de dispositivos USB).
- No intente abrir el chasis, hay riesgo de descarga eléctrica. Contacte a un proveedor de servicio autorizado en caso de que lo requiera.
- No derrame líquido en la terminal, ni introduzca objetos en los orificios de ventilación. Esto podría provocar un corto circuito en los componentes internos y causar un incendio o descarga eléctrica.
- En caso de que la terminal se haya almacenado a una temperatura menor a los 10 grados centígrados, colóquela en su empaque original a una temperatura ambiente (de 10 a 35 grados) por un mínimo de tiempo de dos horas antes de iniciar su operación. Esto para evitar condensación que pueda ocasionar daños eléctricos.
- Mantenga la terminal limpia, seca y lejos del polvo, humedad y luz solar directa.
- No utilice productos químicos fuertes o solventes para limpiar la pantalla o el panel táctil. Utilice una toalla suave humedecida con un líquido de limpieza suave.
- No comparta la misma toma de corriente con electrodomésticos de alta potencia, y manténgase alejado de interferencia magnética de alto nivel.
- No utilice objetos punzantes o filosos para operar el equipo, puede dañar la pantalla.

En caso de:

- Agua dentro de la terminal de Punto de Venta (POS);
- Daño por accidente;
- Olor a quemado proveniente de la terminal;

Desconecte el enchufe inmediatamente de la tomacorriente, desconecte el cable de corriente del equipo y contacte a un técnico de servicio calificado.

2. Declaración de compatibilidad electromagnética

AVISO POR PARTE DE LA FCC

Este dispositivo cumple con el apartado 15 de las normas de la FCC. Las operaciones están sujetas a las siguientes condiciones: (1) este dispositivo no puede causar interferencia perjudicial y, (2) este dispositivo debe aceptar cualquier interferencia recibida, incluyendo la interferencia que puede causar un funcionamiento no deseado.

MARCA DE CONFORMIDAD DE LA COMUNIDAD EUROPEA (CE)

Este producto cumple con los requisitos de la Directiva 2014/30/UE del Consejo de la Unión Europea respecto a la aproximación de las leyes de los Estados Miembros relacionadas con la compatibilidad electromagnética. Logic Controls no pueden aceptar responsabilidad por cualquier incumplimiento de los requisitos de protección resultantes de una modificación no recomendada del producto. Este producto ha sido probado y cumple con los límites para la Clase A de Equipos Informáticos de acuerdo al Estandar Europeo EN 55022./CISPR 22 . Los límites para equipos de Clase A fueron derivados para publicidad y entornos industriales con el fin de proporcionar protección razonable contra interferencias con equipos de comunicación con licencia.

3. Especificaciones

EC-VP-1100A Android POS Terminal		
BASE (MAINBOARD)	CPU	ARM Quad-Core CORTEX A-17 hasta 1.8GHz Rockchip RK 3288
	Memoria (Memory)	2GB Estándar, Máximo 4GB (1 x 204- pin DDR3L)
	Almacenamiento (Storage)	8GB SSD, option 16GB
	Soporte OS (OS Support)	De Sistema Android 6.0 o superior
PANTALLA (DISPLAY) & TOUCH	Tamaño de la pantalla	15 Pulgadas
	Resolución	1024 x 768
	Brillo/Tipo de luz de fondo	350cd/m2 (LED)
	Razón de contraste (Contrast Ratio)	600 : 1
	Tiempo de respuesta (Response Time)	10ms
	Ángulo de visualización (Arriba/Abajo/ Izquierda/ Derecha)	80° / 80° / 70° /70°
	Touch	10-puntos de Proyección de detección capacitiva (Projected Capacitive touch)
Conexión I/O	Puerto I/O t	2 X Puerto COM
		1 X RJ45 Gigabit LAN
		1 X HDMI
		4 X USB
		1 X AUDIO
		1 X SD
		1 X 12V entrada DC (Input)
		1 X 12V salida DC (Output)
DETALLES FÍSICOS DEL EQUIPO (PHYSICAL)	Material de carcasa (Housing Material)	Aluminio aleación/plástico
	Ángulo de inclinación (Tilt Angle)	0 - 270°
	Montaje de VESA	100mm X 100mm / 75mm X 75mm
	Dimensión del equipo (W x D x H)	350 (W) x 220 (D) x 340 (H) mm
	Dimensiones del empaque	440 (W) x 310 (D) x 413 (H) mm
	Peso neto	N.W. 4.5 Kg
	Peso bruto	G.W. 6.3 Kg
DETALLES AMBIENTALES DEL EQUIPO (ENVIRONMENTAL)	Consumo	35MAX
	Temperatura de funcionamiento	-10°C ~ 50°C (14°F ~ 122°F)
	Temperatura de almacenamiento	-20°C - 60°C
	Humedad	10% - 85%
	Descargas/Caídas	Prohibidas
ALIMENTACIÓN ELÉCTRICA (POWER)	Entrada (Power Input)	Universal AC 100-240V
	Salida (Power Output)	DC+12V
VARIEDADES (MISCELLANEOUS)	Seguridad (Safety)	FCC, CE, ROHS
	Clasificación IP(Rating)	None
COMPONENTES PERIFÉRICOS OPCIONALES (OPTIONAL PERIPHERALS)	ISO Trick 1/2/3 Magnetic Stripe Reade (Lector de banda magnética)	Opcional
	VFD	Opcional 2-line 20 X 20 VFD
	Segunda pantalla (Display) (9.7", 10.1", 12",15")	Opcional 10.1" / 15" 2 nd Display
	WIFI	Opcional
	iButton	Opcional
	iButton+MSR	Opcional
	Sensor táctil (Finger Sensor)	Opcional

Guía de Instalación

4.1 Ilustración

4.1.1 Vista Frontal



4.1.2 Vista lateral



4.1.3 Vista posterior

(Cubierta protectora del MSR, iButton & Sensor táctil)



(Cubierta protectora de la pantalla)

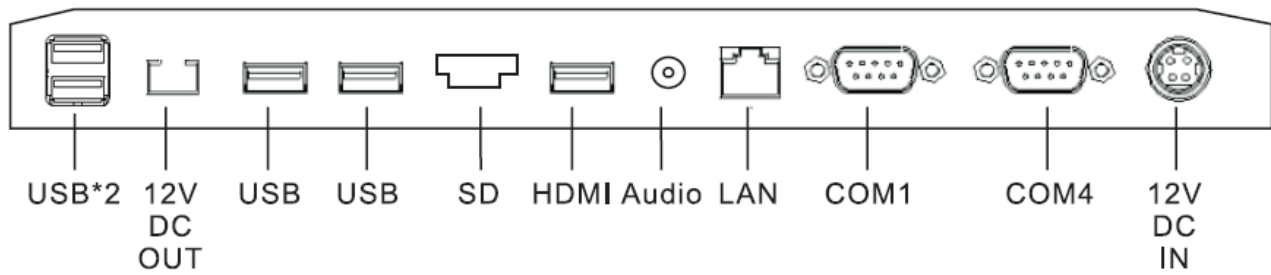


4.2 Botón de encendido/apagado



4.3 Panel posterior de conexiones I/O

En el panel posterior del EC-VP-1100A se encuentran los conectores para dispositivos I/O. Como se muestra a continuación:



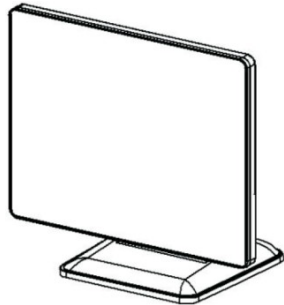
- COM1& 4 – Para la conexión de dispositivos en serie (serial devices)
- USB*4 – Conexión a dispositivos
- LAN - RJ-45 Conexión ethernet a Giga-bit LAN
- 12V DC IN – Conexión de alimentación 12V DC (Power Supply)
- 12V DC OUT – Conexión a una segunda pantalla
- HDMI – Interfaz multimedia de alta definición
- SD - Audio

5. Inicio:

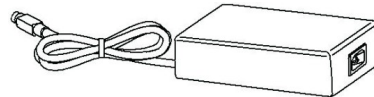
En este capítulo se describe la preparación antes de usar el EC-VP-1100A. Se describen los siguientes temas.

5.1 Desempaque

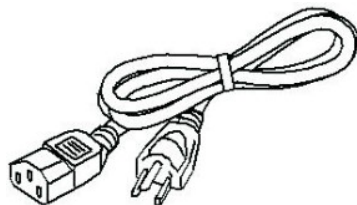
A continuación se muestran los artículos que deben estar dentro de la caja:



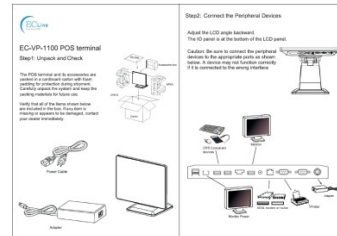
EC-VP-1100A



Adaptador



Cable de poder



Guía de inicio rápido

En caso de faltar cualquiera de estos artículos contacte con su proveedor.

Después de desempacar el equipo conectar el cable de poder y el cable de conexión ethernet al sistema. Los cables deben pasar a través de la perforación de orificios en la parte inferior trasera del soporte.

6. Localización de fallas

6.1 Falla eléctrica

La falla de energía puede ser causada por un adaptador de CA o por problemas indeterminados (como conexiones sueltas).

6.2 Falla de alimentación eléctrica

En caso de apagado inesperado o de no poder encender el sistema

1. Revise el cable de poder
2. Revise el conector
3. Revise el botón de encendido/apagado
4. Cambie la fuente alimentación

6.3 Falla de Red/ LAN

1. Revise el conector (hub) o el interruptor (switch)
2. Revise el cab
3. Confirme que el RJ45 LED de la terminal esté encendido

7. Mantenimiento

- Para prolongar la vida útil de la terminal, asegúrese de que se encuentre lejos de calentadores y otras fuentes de calor extremo como la luz solar; también asegúrese de que el área en que se encuentra el dispositivo esté limpia, seca y libre de polvo.
- No coloque el dispositivo cerca o sobre un radiador electromagnético.
- El dispositivo debe ser utilizado con una conexión de voltaje estable con una fuente de alimentación independiente.
- No agite ni golpee este dispositivo.
- No retire ni instale ningún dispositivo que no esté aprobado por el fabricante. No cambie de lugar el dispositivo constantemente.
- Limpie la carcasa del dispositivo con un paño limpio y suave. No use ningún detergente químico.
- Apague el dispositivo inmediatamente cuando ocurra alguna falla. No desmonte las unidades y contacte al servicio técnico especializado.
- Revise la conexión para asegurarse de que estén conectados adecuadamente.
- Desconecte de la electricidad cuando no ocupe la terminal por un largo periodo de tiempo.

8. Política de garantía por tiempo limitado

La terminal de punto de venta POS Android EC-VP-1100A cuenta con una garantía limitada de un año a partir de la fecha de compra.

Si se determina que el producto es defectuoso lo repararemos o lo reemplazaremos con piezas o componentes restaurados o remanufacturados durante el periodo de garantía.

Esta garantía es válida sólo para el comprador/consumidor original.

Esta garantía no cubre daños cosméticos o daños provocados por causas naturales, accidentes, mal uso, abuso, negligencia, uso comercial o modificaciones al producto o de cualquiera de sus componentes.

Esta garantía no cubre los daños causados por: uso o mantenimiento inapropiados, conexión o suministro de voltaje incorrectos, o intentos de reparación por parte de una persona que no sea miembro de un centro autorizado por EC Line.

Esta garantía no cubre el rendimiento irregular de los pixeles en la pantalla ni daños causados por parte de los centros de envío o entrega. Esta garantía no cubre al producto que ha sido revendido ya sea con defectos o fallas (AS IS / WITH ALL FAULTS), ni las fallas causadas por el incumplimiento de las instrucciones del producto.

Esta garantía no es válida si el número de serie aplicado en fábrica ha sido alterado o eliminado del producto o si se ha roto el sello de seguridad.

El cliente debe tener el número de modelo, número de serie y el comprobante de pago original, ya sea factura o recibo, esto es evidencia de que la unidad está dentro del periodo de garantía; todo esto debe presentarse para obtener el servicio de garantía. Nuestro personal de soporte técnico y de servicio al cliente hará lo posible por corregir cualquier problema menor que pueda estar causando la falla. Si los técnicos de servicio al cliente no pueden solucionar los problemas vía telefónica, se le otorgará un número (folio) de autorización de regreso de mercancía (RMA). Usted puede enviarlos la unidad defectuosa junto con el comprobante de compra y número de RMA. Una vez que la unidad defectuosa sea recibido y revisado, enviaremos una unidad de reemplazo al cliente.

Es responsabilidad del cliente empaquetar apropiadamente la unidad junto con todos los accesorios. No nos haremos responsables por la pérdida del uso del producto, inconvenientes u otros daños, ya sea directos o indirectos, que surjan del uso, incapacidad del uso o de algún reclamo al cliente por parte de una tercera persona.

Algunas regiones no permiten la exclusión de daños por accidente o por causas indirectas, es por esto que las limitantes y exclusiones mencionadas anteriormente puede que no sean aplicables para usted.

Fabricante: EC Line

Muchas gracias por usar los productos EC Line

SOPORTE TÉCNICO

EC ELECTRONICS HK DE MÉXICO S.A. DE C.V.

Correo: soporte@eclinepos.com y soporte1@eclinepos.com

Tel. 01 (55) 5078-1886

www.eclinepos.com